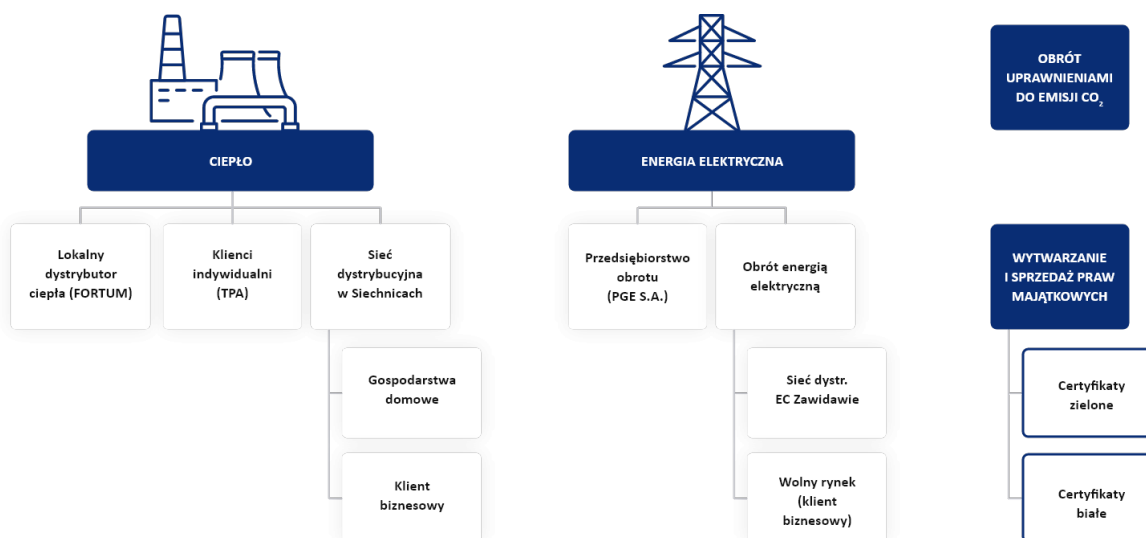


# Obszar zarządczy

## Model biznesowy

Zespół Elektrociepłowni Wrocławskich KOGENERACJA S.A. składa się z 3 zakładów produkcyjnych o łącznej mocy elektrycznej 366 MW i cieplnej 1 080 MW. KOGENERACJA S.A. jest producentem ciepła sieciowego i energii elektrycznej w układzie skojarzonym. Jako producent ciepła dla Wrocławia i okolic, Spółka pokrywa potrzeby na ogrzewanie, ciepłą wodę użytkową i ciepło technologiczne oraz jest producentem energii elektrycznej stanowiącej część krajowego systemu elektroenergetycznego. Wytwarzanie ciepła oraz energii elektrycznej odbywa się w procesie skojarzonym, co zapewnia uzyskiwanie średniorocznie wysokiej sprawności wytwarzania, tj. najbardziej efektywne wykorzystanie energii chemicznej paliw pierwotnych wśród przedsiębiorstw energetyki zawodowej. Paliwo, które wykorzystuje się do produkcji ciepła sieciowego i energii elektrycznej to głównie węgiel kamienny i biomasa.

## Wykres: Model biznesowy KOGENERACJI S.A.



Elektrociepłownia Zielona Góra S.A. jest przedsiębiorstwem energetyki zawodowej prowadzącym działalność gospodarczą w zakresie skojarzonego wytwarzania ciepła i energii elektrycznej. Spółka wytwarza energię elektryczną w kogeneracji w bloku gazowo - parowym (BGP) o mocy zainstalowanej 198 MW oraz jest właścicielem sieci ciepłowniczej i dystrybutorem ciepła.

### Wytwarzanie, sprzedaż i dystrybucja ciepła

Głównym produktem wytwarzanym w układzie skojarzonym w KOGENERACJI S.A. jest ciepło. Sprzedawane jest ono do klientów lokalnych (Wrocław, Siechnice) w postaci ciepłej wody.

Cena ciepła jest regulowana (taryfy dla ciepła podlegają zatwierdzeniu przez Prezesa URE). Odbiorcą hurtowym ciepła jest przedsiębiorstwo dystrybucji Fortum Wrocław. Prowadzona jest także bezpośrednia sprzedaż ciepła do klientów indywidualnych. Spółka

prorowadzi też dystrybucję ciepła na własnej sieci w Siechnicach.

EC Zielona Góra S.A. również wytwarza ciepło w układzie skojarzonym oraz dodatkowo jest właścicielem sieci ciepłowniczej i dystrybutorem ciepła. Jest jedynym źródłem ciepła zasilającym system ciepłowniczy w Zielonej Górze na potrzeby ogrzewania i ciepłej wody użytkowej (Elektrociepłownia Zielona Góra S.A. jest właścicielem tego systemu). Udział Elektrociepłowni Zielona Góra S.A. w rynku ciepła w Zielonej Górze wynosi 46%. Długość sieci ciepłowniczych wynosi 128,04 km (w tym 80,61 km to sieci preizolowane). Spółka posiada 7 lokalnych kotłowni gazowych, które będą sukcesywnie podłączane do sieci ciepłowniczej w kolejnych latach.

#### ■ Wytwarzanie i sprzedaż energii elektrycznej

Energia elektryczna w KOGENERACJI S.A. wytwarzana jest w procesie skojarzenia z ciepłem przez 3 jednostki wytwórcze: EC Wrocław, EC Czechnica i EC Zawidawie i przesyłana do rozdzielni dystrybutorów. Sprzedaż energii elektrycznej odbywa się za pośrednictwem spółki obrotu PGE Energia Ciepła S.A. oraz PGE S.A.

W EC Zielona Góra S.A. od sierpnia 2004 r. produkowana jest głównie energia elektryczna w BGP w procesie częściowego skojarzenia, z paliwa gazowego (gaz z lokalnych źródeł).

#### ■ Wytwarzanie i sprzedaż praw majątkowych

KOGENERACJA S.A. uzyskuje świadectwa pochodzenia głównie z produkcji w skojarzeniu ze współspalania biomasy (certyfikaty zielone).

Obrót certyfikatami odbywa się za pośrednictwem spółki PGE S.A. Spółki realizują obowiązek umorzenia certyfikatów w związku ze sprzedażą energii do odbiorców końcowych także za pośrednictwem spółki PGE S.A.

#### ■ Obrót uprawnieniami do emisji CO<sub>2</sub>

Zakup i sprzedaż uprawnień do emisji CO<sub>2</sub> jest realizowany w Grupie za pośrednictwem spółki obrotu PGE S.A. Spółki niezależnie umarzają pozwolenia do emisji CO<sub>2</sub> w powiązaniu z rzeczywistą emisją.

## Struktura Grupy Kapitałowej

W skład Grupy Kapitałowej KOGENERACJA S.A. wchodzi Jednostka Dominująca KOGENERACJA S.A. z siedzibą we Wrocławiu oraz 1 jednostka zależna Elektrociepłownia Zielona Góra S.A. z siedzibą w Zielonej Górze KOGENERACJA S.A. posiada 98,4% udziału w kapitale i głosach EC Zielona Góra S.A. Powyższe systemy podlegają corocznym audytom prowadzonym przez niezależne jednostki certyfikujące.

# Certyfikowane systemy zarządzania

W każdej spółce Grupy funkcjonują Zintegrowane Systemy Zarządzania, które swoim zakresem obejmują:

- System Zarządzania Jakością zgodny z wymaganiami normy PN-EN ISO 9001:2015,
- System Zarządzania Środowiskowego zgodny z wymaganiami normy PN-EN ISO 14001:2015,
- System Zarządzania Bezpieczeństwem i Higieną Pracy zgodny z wymaganiami normy PN-N 18001:2004 oraz OHSAS 18001:2007.

## Zarządzanie ryzykiem

W Spółkach Grupy obowiązuje Procedura Korporacyjnego Zarządzania Ryzykiem. Procedura określa organizację działań kontrolnych zapewniających prawidłowe zarządzanie ryzykiem w Grupie. Dodatkowo w tym obszarze obowiązują Polityka zarządzania ryzykiem kredytowym, Polityka zarządzania ryzykiem rynkowym w działalności handlowej oraz Regulamin audytu wewnętrznego. Zarząd każdej ze Spółek prowadzi niezależny monitoring ryzyk: finansowych, prawnych i środowiskowych, operacyjnych, rynkowych i związanych z opinią publiczną i mediami oraz inwestycyjnych. Mapy ryzyk przedstawiane są na posiedzeniach Rady Nadzorczej. Identyfikując ryzyka wraz z analizą prawdopodobieństwa ich wystąpienia i możliwego wpływu na Spółkę wybrano kluczowe ryzyka niefinansowe.

### Tabela. Kluczowe ryzyka niefinansowe

Poziom ryzyka:

niski

średni



wysoki

| Ryzyka niefinansowe | Poziom ryzyka | Działania |
|---------------------|---------------|-----------|
|---------------------|---------------|-----------|

**Ryzyka operacyjne** związane z realizacją bieżących procesów gospodarczych

**Zasoby ludzkie** – związane z zapewnieniem kadry o odpowiednim doświadczeniu, kompetencjach i zdolnościach do realizacji określonych zadań.

**Dialog społeczny** – związany z utrzymaniem konstruktywnego i efektywnego dialogu ze stroną społeczną.

**Compliance** – związane z przeciwdziałaniem zjawiskom nadużyć i korupcji.

**Ryzyka regulacyjno-prawne** związane ze spełnieniem wymagań przewidzianych w przepisach prawa

**Ochrony środowiska** – związane z ochroną środowiska naturalnego

**Bezpieczeństwa i higieny pracy** – związane z przestrzeganiem norm/zasad bezpieczeństwa i higieny pracy

- Odpowiednie ukształtowanie procesu następstwa pokoleniowego;
- Kształtowanie przyjaznych warunków pracy i płacy oraz zapewnienie pracownikom rozwoju zawodowego;
- Zapewnienie odpowiednich płaszczyzn oraz profesjonalnej obsługi dialogu ze stroną społeczną;
- Stworzenie różnorodnych kanałów komunikacyjnych;
- Inicjatywa pracodawcy w zakresie zmian, ukierunkowanych na poprawę sytuacji pracowników;
- Zapewnienie nadzoru nad realizacją obowiązków informacyjnych;
- Utrzymywanie inicjatywy informacyjnej w kluczowych obszarach;
- Przyjęcie i wdrożenie Polityki przeciwdziałania nadużyciom;
- Utrwalanie kultury organizacyjnej, opartej na braku tolerancji wobec nadużyć;
- Zapewnienie odpowiedniego poziomu kontroli;
- Analizowanie zachodzących procesów względem przeciwdziałania nadużyciom.

- Przeprowadzanie szkoleń z zakresu ochrony środowiska;
- Systematyczne przeglądy sposobu realizacji zobowiązań w obszarach środowiskowych;
- Wdrożenie i stosowanie wewnętrznych standardów ochrony środowiska;
- Zapewnienie systematycznego przeprowadzania pomiarów przez uprawnione jednostki;
- Stała i systematyczna kontrola środowiska pracy przez służby doзору i bezpośrednich przełożonych;
- Zapewnienie szkoleń z zakresu BHP dla pracowników Spółki oraz Wykonawców;
- Wdrożenie i przestrzeganie wewnętrznych regulacji z zakresu bezpieczeństwa i higieny pracy;
- Zapewnienie odpowiednich uprawnień i kwalifikacji dla osób wykonujących prace, w odniesieniu, do jakich sformułowano tego rodzaju wymogi;
- Okresowa ocena stanu technicznego urządzeń i instalacji w zakresie bezpieczeństwa i higieny pracy;
- Przeprowadzenie oceny ryzyka zawodowego;

## **Kluczowe niefinansowe wskaźniki efektywności związane z działalnością Grupy KOGENERACJA S.A.**

W procesie zarządzania i podejmowania decyzji analizowane są w szczególności poniższe kluczowe wskaźniki niefinansowe:

- Całkowita liczba wypadków związanych z pracą pracowników,
- Całkowita liczba wypadków związanych z pracą podwykonawców,
- Zużycie surowców,
- Emisje do atmosfery,
- Średnia liczba godzin szkoleniowych w roku i koszty szkoleń,
- Liczba pracowników według typu zatrudnienia i rodzaju umowy o pracę w podziale na płeć (w osobach).